

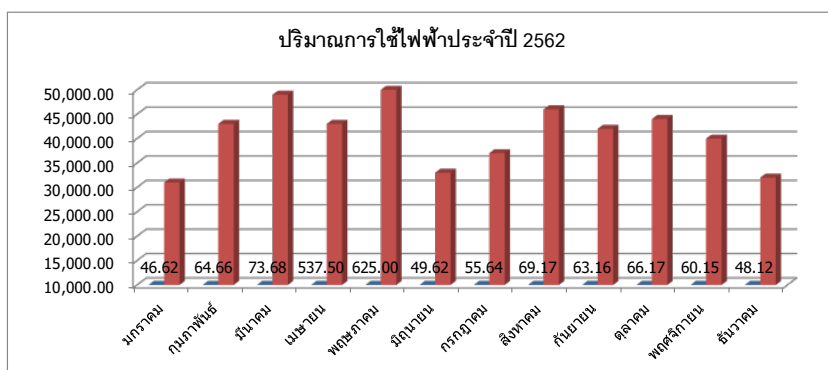
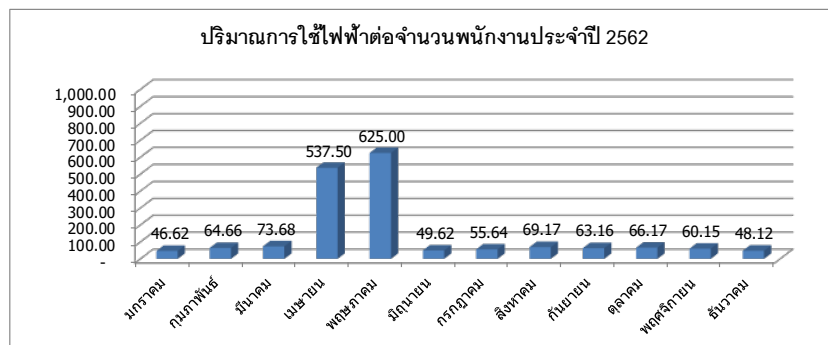
3.2.2 มีการจัดทำข้อมูลการใช้ไฟฟ้าต่อหน่วยเปรียบเทียบกับเป้าหมาย

- (1) มีการเก็บข้อมูลปริมาณการใช้ไฟฟ้ารายเดือน
- (2) มีการเก็บข้อมูลปริมาณการใช้ไฟฟ้าต่อหน่วย

แบบฟอร์ม 3.2(1)

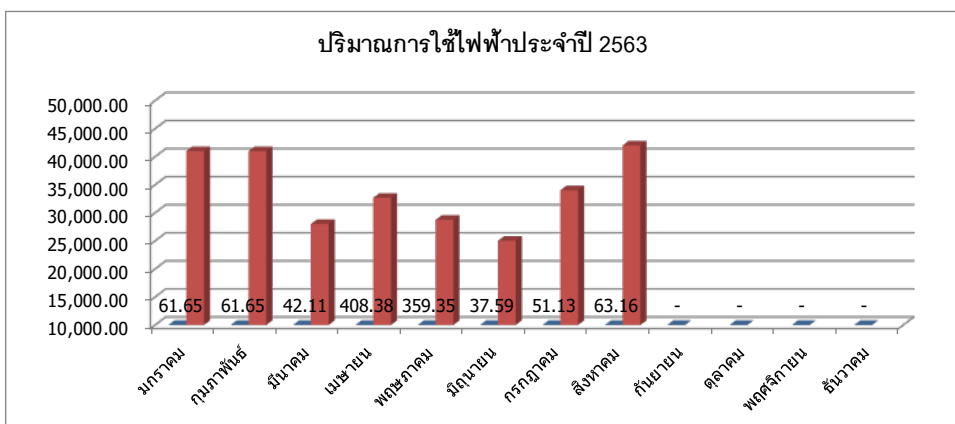
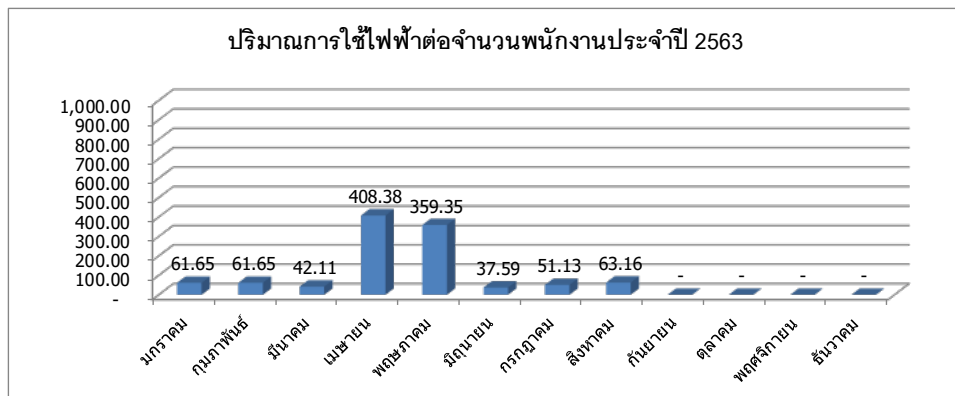
บันทึกการใช้ไฟฟ้าประจำปี 2562

บันทึกประจำเดือน	วันที่ทำการบันทึก	จำนวนพนักงาน	ปริมาณไฟฟ้า/เดือน (หน่วย)	ค่าไฟฟ้า/เดือน (บาท)	ปริมาณการใช้ไฟฟ้าต่อจำนวนพนักงาน
มกราคม	1 มี.ค. 62	665	31,000	147,926	46.62
กุมภาพันธ์	1 เม.ย. 62	665	43,000	193,733	64.66
มีนาคม	1 พ.ค. 62	665	49,000	217,737	73.68
เมษายน	1 มิ.ย. 62	80	43,000	196,826	537.50
พฤษภาคม	1 ก.ค. 62	80	50,000	217,098	625.00
มิถุนายน	1 ส.ค. 62	665	33,000	143,800	49.62
กรกฎาคม	1 ก.ย. 62	665	37,000	167,369	55.64
สิงหาคม	1 ต.ค. 62	665	46,000	204,211	69.17
กันยายน	1 พ.ย. 62	665	42,000	183,555	63.16
ตุลาคม	1 ธ.ค. 62	665	44,000	198,518	66.17
พฤศจิกายน	1 ม.ค. 63	665	40,000	173,980	60.15
ธันวาคม	1 ก.พ. 63	665	32,000	144,161	48.12
รวม		6810	490,000.00	2,188,914.15	1,759.49
เฉลี่ย		568	40833.3	182,409.51	146.62



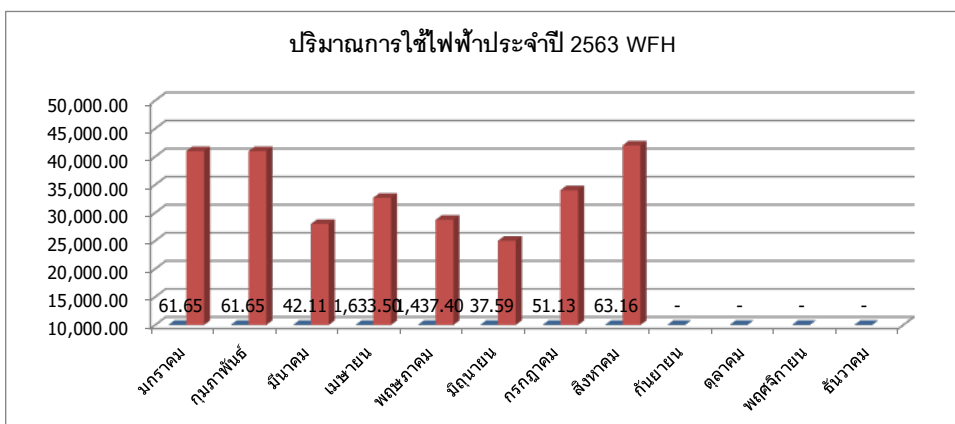
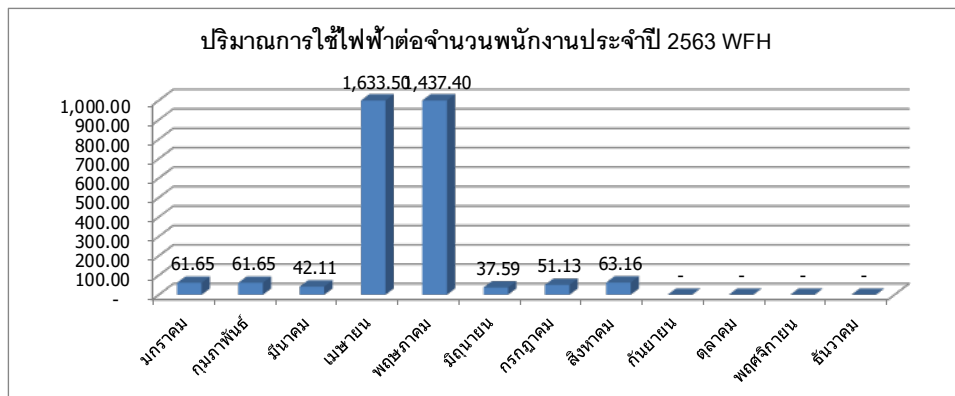
บันทึกการใช้ไฟฟ้าประจำปี 2563

บันทึกประจำเดือน	วันที่ทำการบันทึก	จำนวนพนักงาน	ปริมาณไฟฟ้า/เดือน (หน่วย)	ค่าไฟฟ้า/เดือน (บาท)	ปริมาณการใช้ไฟฟ้าต่อจำนวนพนักงาน
มกราคม	1 มี.ค. 63	665	41,000	182,467.53	61.65
กุมภาพันธ์	1 เม.ย. 63	665	41,000	184,138.15	61.65
มีนาคม	1 พ.ค. 63	665	28,000	168,328.33	42.11
เมษายน	1 มิ.ย. 63	80	32,670	145,501.40	408.38
พฤษภาคม	1 ก.ค. 63	80	28,748	135,181.80	359.35
มิถุนายน	1 ส.ค. 63	665	25,000	106,422.97	37.59
กรกฎาคม	1 ก.ย. 63	665	34,000	156,991.49	51.13
สิงหาคม	28 ก.ย. 63	665	42,000	187,994.00	63.16
กันยายน					#DIV/0!
ตุลาคม					#DIV/0!
พฤศจิกายน					#DIV/0!
ธันวาคม					#DIV/0!
รวม		4150	272,418.00	1,267,025.67	#DIV/0!
เฉลี่ย		519	34,052.25	158,378.21	#DIV/0!



บันทึกการใช้ไฟฟ้าประจำปี 2563 WFH

บันทึกประจำเดือน	วันที่ทำการบันทึก	จำนวนพนักงาน	ปริมาณไฟฟ้า/เดือน (หน่วย)	ค่าไฟฟ้า/เดือน (บาท)	ปริมาณการใช้ไฟฟ้าต่อจำนวนพนักงาน
มกราคม	1 มี.ค. 63	665	41,000	182,467.53	61.65
กุมภาพันธ์	1 เม.ย. 63	665	41,000	184,138.15	61.65
มีนาคม	1 พ.ค. 63	665	28,000	168,328.33	42.11
เมษายน	1 มิ.ย. 63	20	32,670	145,501.40	1,633.50
พฤษภาคม	1. ก.ค. 63	20	28,748	135,181.80	1,437.40
มิถุนายน	1 ส.ค. 63	665	25,000	106,422.97	37.59
กรกฎาคม	1 ก.ย. 63	665	34,000	156,991.49	51.13
สิงหาคม	28 ก.ย. 63	665	42,000	187,994.00	63.16
กันยายน					#DIV/0!
ตุลาคม					#DIV/0!
พฤศจิกายน					#DIV/0!
ธันวาคม					#DIV/0!
รวม		4030	272,418.00	1,267,025.67	#DIV/0!
เฉลี่ย		504	34,052.25	158,378.21	#DIV/0!



(3) การเก็บข้อมูลเปรียบเทียบกับเป้าหมาย

บันทึกการใช้ไฟฟ้าเปรียบเทียบ 8 เดือนแรกของปี

บันทึกประจำเดือน	ปี 2562 ปริมาณการใช้ไฟฟ้าต่อ จำนวนพนักงาน	ปี 2563 ปริมาณการใช้ไฟฟ้าต่อ จำนวนพนักงาน	ค่าความแตกต่าง	%
มกราคม	46.62	61.65	(15.04)	32%
กุมภาพันธ์	64.66	61.65	3.01	-5%
มีนาคม	73.68	42.11	31.58	-43%
เมษายน	537.50	408.38	129.13	-24%
พฤษภาคม	625.00	359.35	265.65	-43%
มิถุนายน	49.62	37.59	12.03	-24%
กรกฎาคม	55.64	51.13	4.51	-8%
สิงหาคม	69.17	63.16	6.02	-9%
กันยายน	63.16			
ตุลาคม	66.17			
พฤศจิกายน	60.15			
ธันวาคม	48.12			
เฉลี่ย				-18%

พบว่าการประหยัดไฟฟ้าในภาพรวมลดลงเฉลี่ย 18% เป็นไปตามเป้าหมาย ที่ต้องการลดการใช้ไฟฟ้าให้ได้ 2% ขึ้นไป

(4) สรุปสาเหตุที่บรรลุเป้าหมายเพื่อการปรับปรุง

สาเหตุ

คณะสถาปัตยกรรมศาสตร์ ได้มีการสร้างความตระหนักในการประหยัดพลังงานไฟฟ้าสม่ำเสมอ ร่วมกับการปรับปรุงคุณภาพอุปกรณ์ไฟฟ้าประกอบอาคาร เช่น การเปลี่ยนหลอดไฟฟ้าเป็นหลอด LED เพื่อให้มีปริมาณการใช้ไฟฟ้าลดลง อย่างไรก็ตาม ในปี 2563 มีปัจจัยภายนอก ที่มากระทบการใช้พลังงานในอาคาร 2 เรื่องได้แก่

1. การระบาดของโรคโควิด-19 ทำให้คณะปิดทำการตั้งแต่วันที่ 16 มีนาคม 2563 โดยปรับเปลี่ยนเป็นเรียนออนไลน์ และมีผู้มาใช้งานอาคารคือเจ้าหน้าที่ที่จำเป็นต้องมาทำงานเพียงแค่ 40% เจ้าหน้าที่ที่ไม่มีความจำเป็นและคณาจารย์และนิสิตหยุดทั้งหมด จนถึงเดือนพฤษภาคม 2563 เริ่มให้เจ้าหน้าที่และอาจารย์ทั้งหมดมาทำงาน 40% และในเดือนมิถุนายน 2563 ให้เจ้าหน้าที่มาทำงาน 100% และในเดือนกรกฎาคมให้คณาจารย์มาทำงาน 100% ด้วย โดยมีการเปิดเรียน และมีนิสิตมาเรียนที่คณะเท่าที่จำเป็น ตั้งแต่วันที่ 13 กรกฎาคม 2563 เป็นต้นมา
2. ค่าไฟฟ้าอยู่ระหว่างการปรับให้ลดลงเนื่องจากการไฟฟ้านครหลวง ได้ยกมิเตอร์ไฟฟ้าของอาคาร คณะสถาปัตยกรรมศาสตร์ไปซ่อมจำนวน 1 มิเตอร์ เมื่อเดือนเมษายน 2563 และได้ทำต่อไฟฟ้าเข้าอาคารโดยไม่ผ่านมิเตอร์ จากนั้นทำการประมาณการใช้ไฟฟ้าโดยอ้างอิงกับสถิติการใช้ไฟฟ้า

ก่อนหน้าจำนวน 3 เดือนหารเฉลี่ย ทำให้ค่าไฟฟ้าในช่วง WFH สูงกว่าความเป็นจริง คณะสถาปัตยกรรมศาสตร์ได้ทำเรื่องทักท้วง และกำลังอยู่ในระหว่างรอผลการพิจารณา

แนวทางปรับปรุง

คณะสถาปัตยกรรมศาสตร์ วางแผนที่จะรณรงค์เรื่องการประหยัดพลังงานไฟฟ้าอย่างเข้มข้นขึ้น ร่วมกับการมีแผนในการปรับเปลี่ยนเครื่องปรับอากาศที่มีอายุตั้งแต่ 15 ปี ขึ้นไปที่มีอยู่เป็นจำนวนมากในคณะ โดยทยอยปรับทุกปี และการทยอยเปลี่ยนหลอดไฟเป็น LED ทั้งอาคาร