

## ขอบเขตบริบทองค์กรและขอบเขตของการจัดการสิ่งแวดล้อมของคณะสถาปัตยกรรมศาสตร์

### ความเป็นมา

คณะสถาปัตยกรรมศาสตร์ มหาวิทยาลัยเกษตรศาสตร์ ก่อกำเนิดจากสาขาวิชาบริหารก่อสร้าง หนึ่งในสาขาวิชาในภาควิชาวิศวกรรมโยธา คณะวิศวกรรมศาสตร์ ตามนโยบายการขยายโอกาสทางการศึกษาของมหาวิทยาลัยเกษตรศาสตร์ ซึ่งมุ่งหวังที่จะเปิดโอกาสทางการศึกษา และขยายองค์ความรู้ให้ครบวงจรในฐานะมหาวิทยาลัยของรัฐในลำดับต้น แผนการก่อตั้งคณะสถาปัตยกรรมศาสตร์ จึงเริ่มถูกบรรจุนับตั้งแต่แผนพัฒนาการศึกษาระดับอุดมศึกษา ฉบับที่ 7 และได้รับอนุมัติจากทบวงมหาวิทยาลัยให้บรรจุลงในแผนพัฒนาการศึกษาระดับอุดมศึกษา ฉบับที่ 8 โดยการก่อตั้งเป็นภาควิชา ในระยะแรกเริ่ม คณะทำงานร่างหลักสูตร และจัดตั้งภาควิชาสถาปัตยกรรม ได้รับมอบหมายจากมหาวิทยาลัยให้ดำเนินการจัดทำหลักสูตร และโครงการจัดตั้งขึ้นในปี พ.ศ. 2534 โดยการรวมบุคลากรในสังกัดภาควิชาวิศวกรรมโยธา เพื่อเป็นบุคลากรหลักในการก่อตั้งภาควิชา และในเดือนมิถุนายน พ.ศ. 2537 ภาควิชาสถาปัตยกรรมศาสตร์ จึงถือกำเนิดอย่างเป็นทางการโดยการเปิดสอนเป็นปีแรก ตามมติความเห็นชอบของทบวงมหาวิทยาลัย และทำการรับนิสิตเข้าศึกษาจากการผ่านการคัดเลือกของทบวงมหาวิทยาลัย ในปีแรกเป็นจำนวน 20 คน และใช้พื้นที่อาคารปฏิบัติการของสาขาบริหารงานก่อสร้าง ภาควิชาวิศวกรรมโยธา เป็นสถานที่ทำการและห้องเรียนของภาควิชา ในปีเดียวกันนั้นเอง เพื่อการเตรียมความพร้อมด้านอาคารสถานที่ของภาควิชาที่จำเป็นต้องขยายเป็นระดับคณะ ภาควิชาสถาปัตยกรรมศาสตร์ จึงได้ระดมบุคลากรของภาควิชาฯ จัดทำคำของบประมาณ และทำการออกแบบอาคารหลังแรกของคณะฯ ได้รับการสนับสนุนงบประมาณจากรัฐบาลสำหรับอาคารหลังที่ 1 คือ อาคารปฏิบัติการเทคโนโลยีทางอาคารในปี พ.ศ. 2538

ในช่วงปี พ.ศ. 2537 เป็นต้นมา ทบวงมหาวิทยาลัยได้รับงบประมาณสนับสนุนตามนโยบายพัฒนาบุคลากรในสาขาขาดแคลนเพื่อพัฒนาบุคลากรผู้สอนของสถาบันฝ่ายผลิตบัณฑิต และสาขาวิชาสถาปัตยกรรมศาสตร์ก็เป็นหนึ่งในสาขาวิชาที่ขาดแคลนที่ได้รับการพิจารณาจัดสรรงบประมาณทุนการศึกษาต่อระดับปริญญาโทและเอก เพื่อเสริมกำลังบุคลากรผู้สอนในคณะฯ อันเป็นอีกก้าวหนึ่งที่ภาควิชาได้รับการจัดสรรทุนส่งบุคคลทั่วไปเพื่อศึกษาต่ออย่างต่างประเทศ ภายใต้แผนพัฒนาบุคลากรสาขาขาดแคลนโครงการ 10 ปี แต่เนื่องจากสภาพเศรษฐกิจโดยรวมของประเทศที่ไม่เอื้ออำนวย โครงการดังกล่าวจึงจำเป็นต้องหยุดชะงักลงในช่วงปี พ.ศ. 2541 อันเป็นผลให้โอกาสด้านการสร้างเสริมกำลังทางวิชาการของภาควิชาฯ มีอันต้องชะงักลงไปด้วย อย่างไรก็ตามในแผนพัฒนาฯ ฉบับที่ 8 ภาควิชาสถาปัตยกรรมศาสตร์ ได้รับการอนุมัติให้ทางการเปิดสอนเพิ่มอีก 3 สาขา คือ สาขาวิชาสถาปัตยกรรม ในปี พ.ศ. 2542 สาขาวิชาภูมิสถาปัตยกรรม ในปี พ.ศ. 2543 และสาขาวิชาสถาปัตยกรรมภายใน ในปี พ.ศ. 2544 ทั้งนี้โดยสภาพทางเศรษฐกิจและปัจจัยแวดล้อมที่ไม่เอื้ออำนวย จึงจำเป็นต้องมีการปรับแผนเลื่อนระยะเวลาการเปิดสอนตามความเหมาะสม ดังนี้

- ปี พ.ศ. 2545 เปิดสอนหลักสูตรภูมิสถาปัตยกรรมศาสตรบัณฑิต และหลักสูตรการวางผังเมืองและสภาพแวดล้อมระดับมหาบัณฑิต (ภาคพิเศษ)
- ปี พ.ศ. 2547 เปิดสอนหลักสูตรสถาปัตยกรรมศาสตรมหาบัณฑิต สาขาเทคโนโลยีทางอาคาร แทนหลักสูตรสถาปัตยกรรมภายใน เพื่อเป็นการส่งเสริมแนวทางของปรัชญาในการผลิตบัณฑิตที่ปรับปรุงใหม่
- วันที่ 1 มกราคม 2543 สภามหาวิทยาลัยเกษตรศาสตร์ได้มีมติเห็นชอบให้ประกาศปรับภาควิชาสถาปัตยกรรมศาสตร์เป็นคณะสถาปัตยกรรมศาสตร์ เพื่อให้การบริหารและจัดการเป็นอิสระและคล่องตัว กอปร

กับการก้าวสู่การเป็น 1 ใน 14 คณะ ในสังกัดมหาวิทยาลัยเกษตรศาสตร์ ที่จกมีหน้าที่หลักในการผลิตบัณฑิตที่มีคุณภาพออกมารับใช้สังคมต่อไป

## ปรัชญา วิสัยทัศน์ เป้าประสงค์ และพันธกิจ

### ปรัชญา

เชื่อมั่นในการออกแบบและสร้างสรรค์สภาพแวดล้อมด้วยความรับผิดชอบต่อสังคม

### วิสัยทัศน์

เป็นที่ยอมรับและเชื่อมั่นในการเป็นคณะที่นำองค์ความรู้ด้านการออกแบบสิ่งแวดล้อมสรรค์สร้าง ไปสู่การปฏิบัติวิชาชีพได้จริง ด้วยความรับผิดชอบต่อสังคม เพื่อสุขภาวะและการพัฒนาอย่างยั่งยืน

### เป้าประสงค์ (Goals)

#### Issue 1 สร้างความรู้จัก

1. สร้างการประชาสัมพันธ์ (หาช่องทางการสื่อสารที่เหมาะสมกับกลุ่มเป้าหมาย)
2. สร้างผลงาน (นิสิต/วิจัย/บริการวิชาการ)
3. สร้างระบบจัดการกลุ่มผู้มีส่วนได้ส่วนเสีย (วิเคราะห์กลุ่มผู้มีส่วนได้ส่วนเสีย/ลูกค้า/ผู้ส่งมอบ/คู่ความร่วมมือ)

#### Issue 2 สร้างสภาพแวดล้อมกายภาพเพื่อส่งเสริมสุขภาวะ

1. พัฒนาสภาพแวดล้อมทางกายภาพต้นแบบของคณะตามแนวทางเกณฑ์ LEED และ WELL

### พันธกิจ (3 ด้าน ผลิตบัณฑิต วิจัย บริการวิชาการ)

สร้างบัณฑิตและองค์ความรู้ด้านการออกแบบสิ่งแวดล้อมสรรค์สร้าง รวมถึงการให้บริการด้านวิจัย และบริการวิชาการที่มีความใส่ใจต่อสังคม ชุมชน เพื่อส่งเสริมสุขภาวะและความยั่งยืน

### สถานที่ตั้ง

ชื่อหน่วยงาน : คณะสถาปัตยกรรมศาสตร์ มหาวิทยาลัยเกษตรศาสตร์  
สถานที่ตั้ง : 50 ถนนงามวงศ์วาน แขวงลาดยาว เขตจตุจักร กรุงเทพมหานคร 10900

### คณะสถาปัตยกรรมศาสตร์

พื้นที่ที่จะเข้ารับการประเมินสำนักงานสีเขียว จำนวน 2 อาคาร คือ อาคารปฏิบัติการเทคโนโลยีทางอาคาร (อาคาร 1) และอาคารคณะสถาปัตยกรรมศาสตร์ (อาคาร 2) รวมพื้นที่ประเมินรวมทั้งหมด 17,605 ตร.ม. ซึ่งประกอบด้วยโซนต่างๆ ดังนี้

1. พื้นที่โซน A เป็นส่วนของสำนักงาน ห้องพักอาจารย์ ห้องปฏิบัติการ
2. พื้นที่โซน B เป็นส่วนของห้องเรียน
3. พื้นที่โซน C เป็นส่วนของห้องสมุด
4. พื้นที่โซน D เป็นส่วนของห้องประชุม
5. พื้นที่โซน E เป็นส่วนของห้องน้ำ
6. พื้นที่โซน F เป็นส่วนของบันได และลิฟต์
7. พื้นที่โซน G เป็นส่วนของโรงอาหาร
8. พื้นที่โซน H เป็นส่วนของร้านค้า



อนุมัติโดย

(ผศ.ดร.ปารเมศ กำแพงฤทธิรงค์)  
คณบดีคณะสถาปัตยกรรมศาสตร์

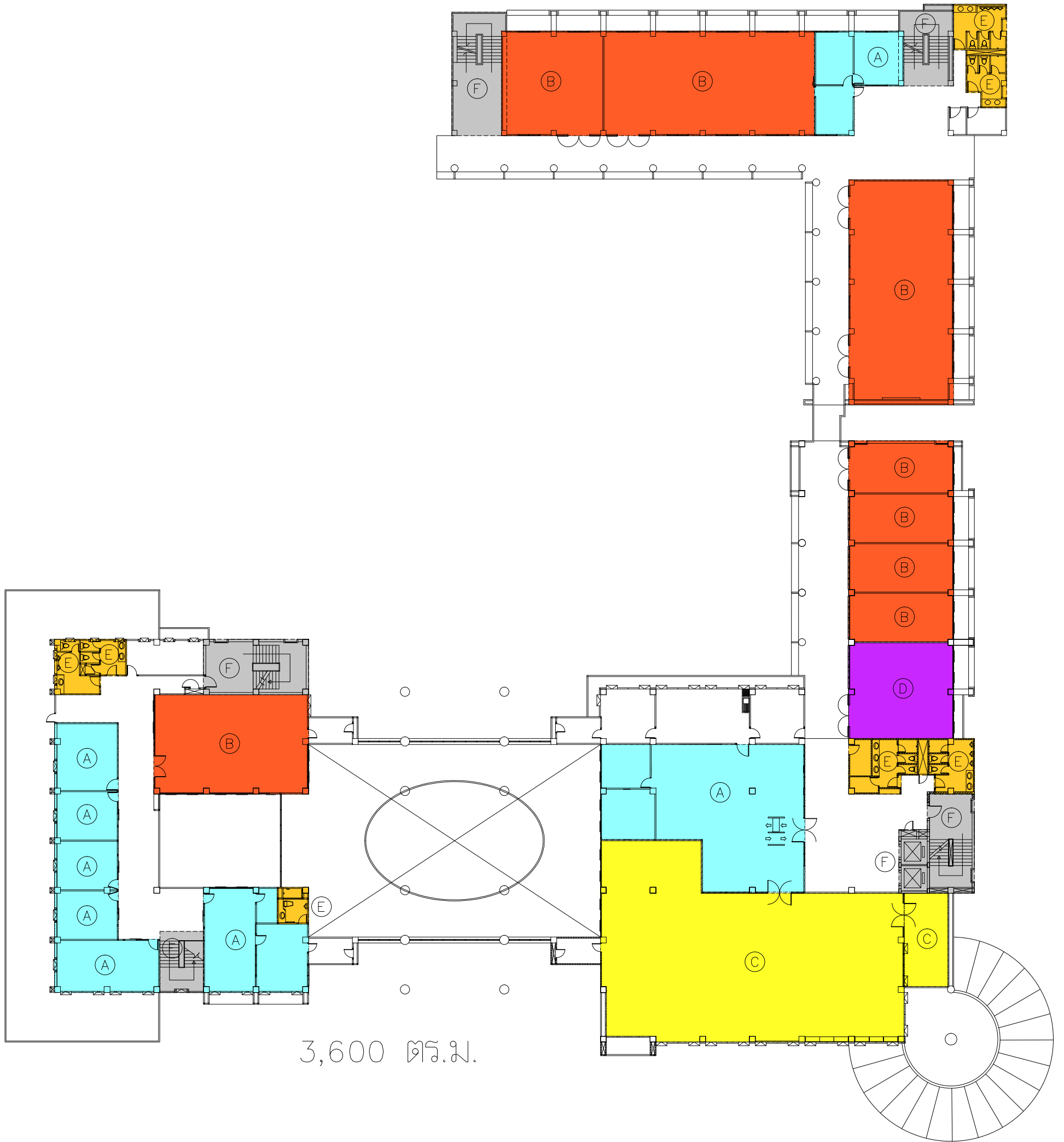
24 กุมภาพันธ์ 2563



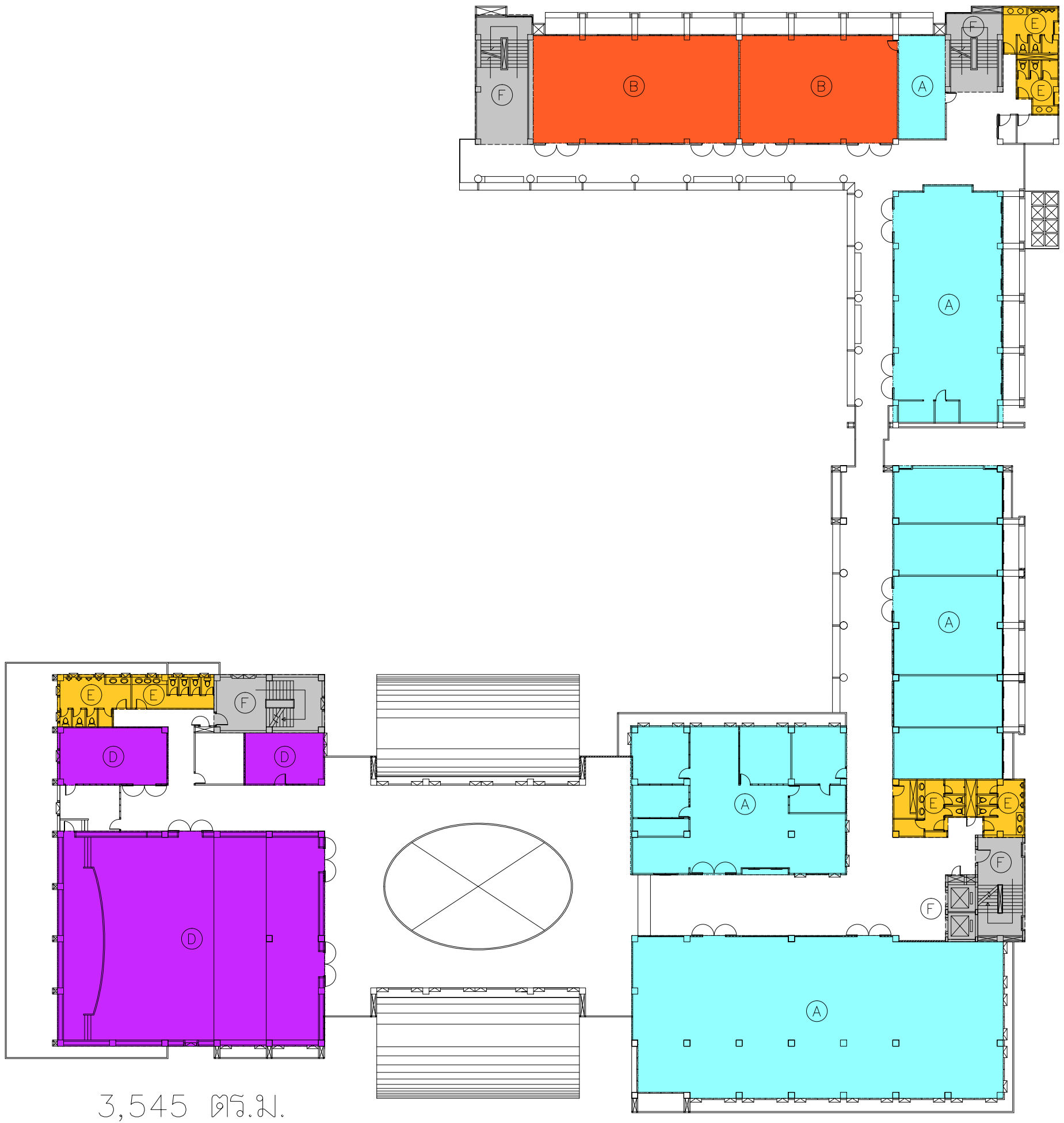
- (A) สำนักงาน, ห้องพักอาจารย์, ห้องปฏิบัติการ
- (B) ห้องเรียน
- (C) ห้องสมุด
- (D) ห้องประชุม
- (E) ห้องน้ำ
- (F) บันได , ลิฟท์
- (G) โรงอาหาร
- (H) ร้านค้า



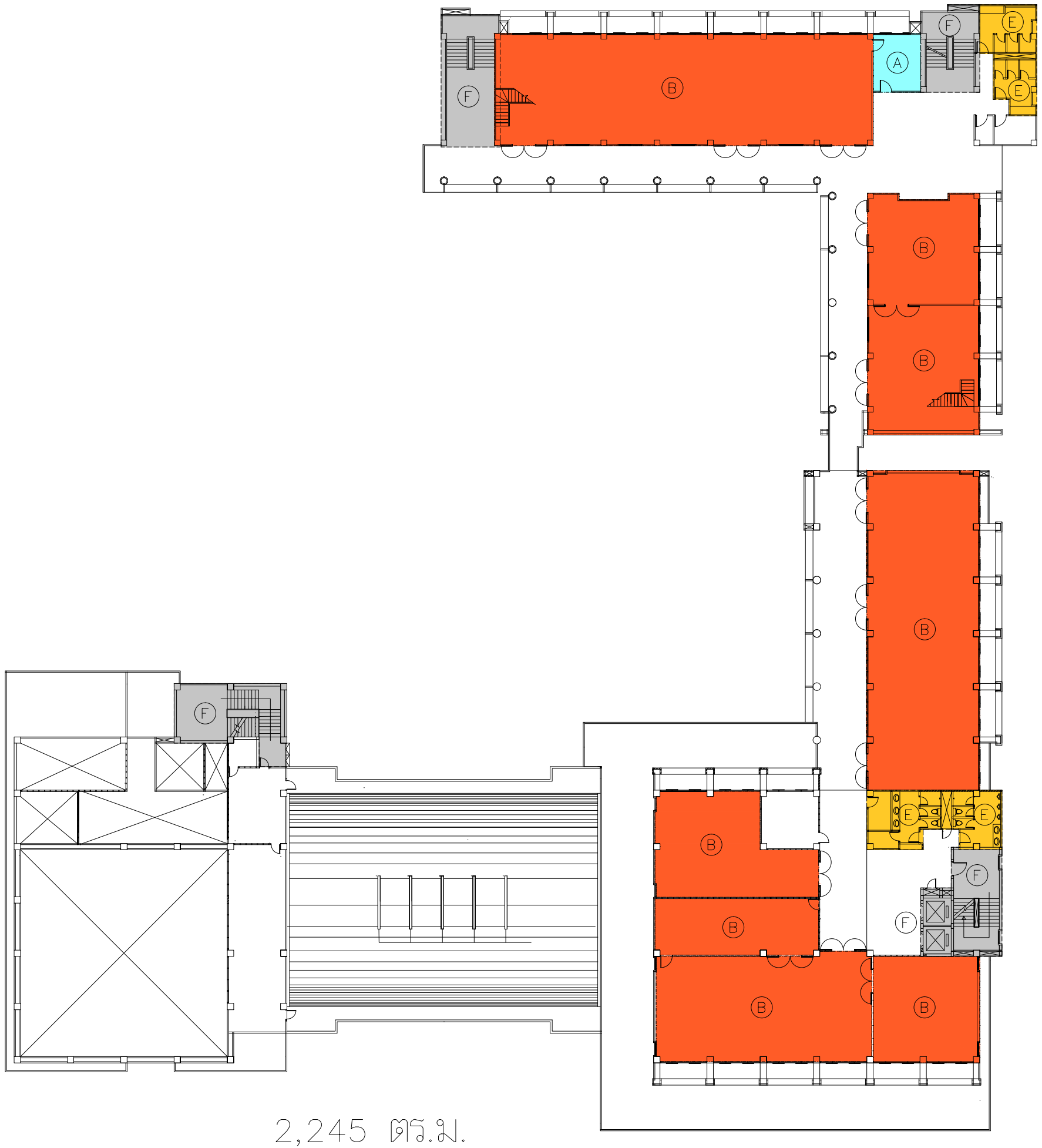
- (A) สำนักงาน, ห้องพักอาจารย์, ห้องปฏิบัติการ
- (B) ห้องเรียน
- (C) ห้องสมุด
- (D) ห้องประชุม
- (E) ห้องน้ำ
- (F) บันได , ลิฟท์
- (G) โรงอาหาร
- (H) ร้านค้า



- (A) สำนักงาน, ห้องพักอาจารย์, ห้องคอม, ห้องปฏิบัติการ
- (B) ห้องเรียน
- (C) ห้องสมุด
- (D) ห้องประชุม
- (E) ห้องน้ำ
- (F) บันได , ลิฟท์
- (G) โรงอาหาร
- (H) ร้านค้า

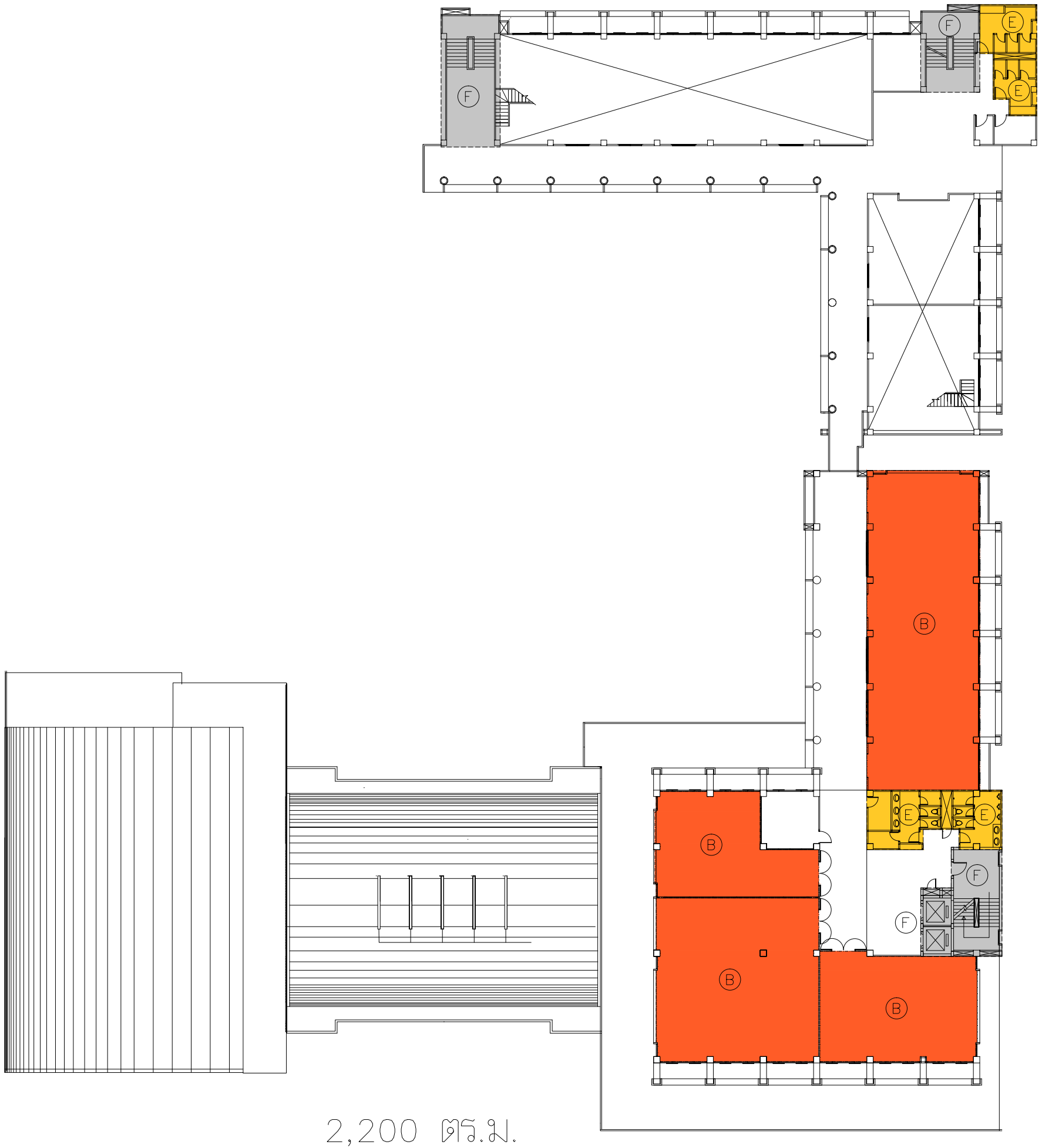


- (A) สำนักงาน, ห้องพักอาจารย์, ห้องปฏิบัติการ
- (B) ห้องเรียน
- (C) ห้องสมุด
- (D) ห้องประชุม
- (E) ห้องน้ำ
- (F) บันได , ลิฟท์
- (G) โรงอาหาร
- (H) ร้านค้า

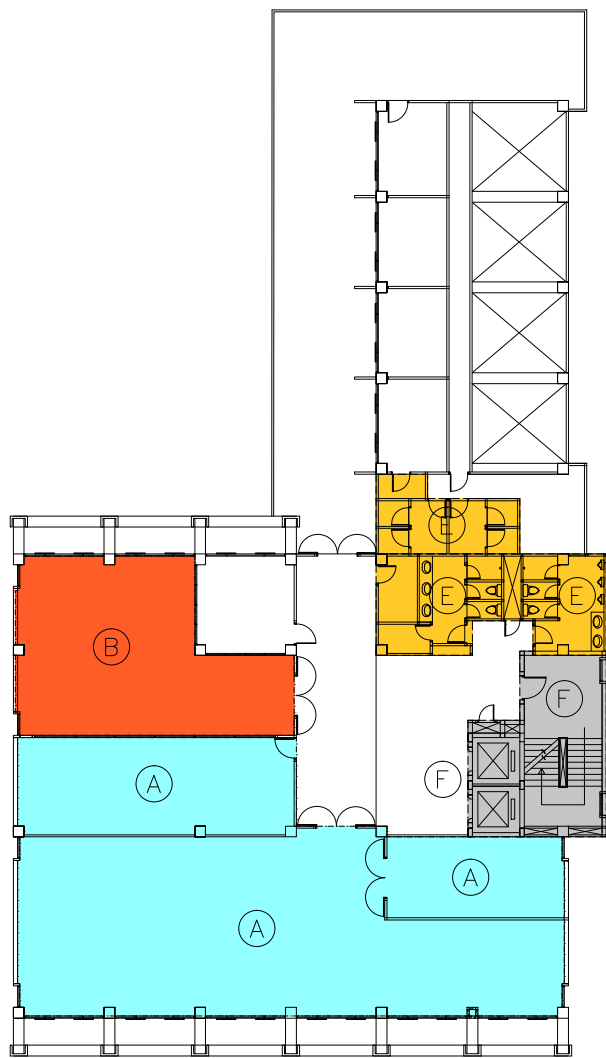


- (A) สำนักงาน, ห้องพักอาจารย์, ห้องปฏิบัติการ
- (B) ห้องเรียน
- (C) ห้องสมุด
- (D) ห้องประชุม
- (E) ห้องน้ำ
- (F) บันได , ลิฟท์
- (G) โรงอาหาร
- (H) ร้านค้า

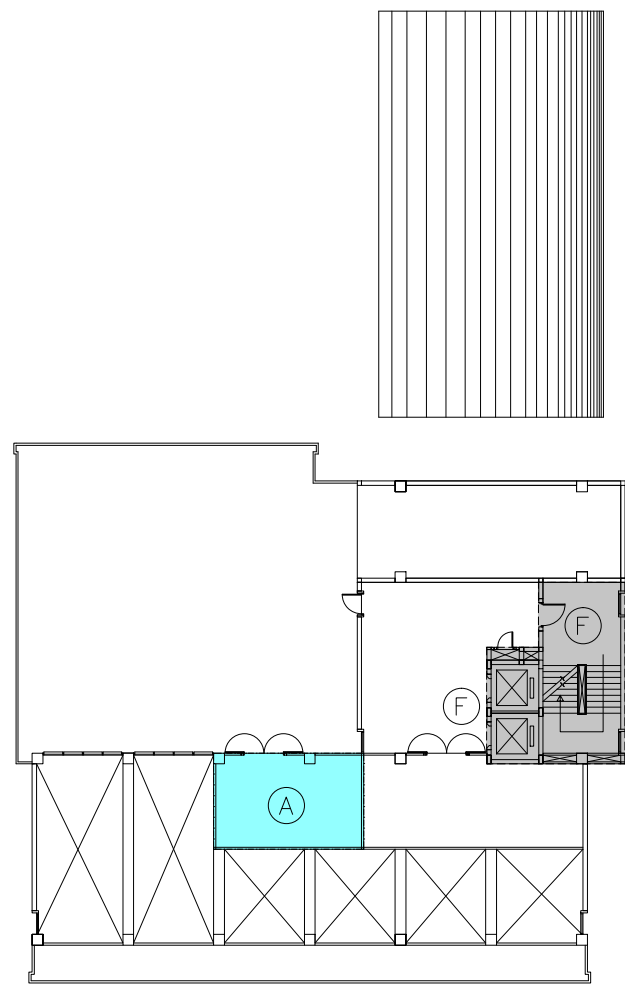




- (A) สำนักงาน, ห้องพักอาจารย์, ห้องปฏิบัติการ
- (B) ห้องเรียน
- (C) ห้องสมุด
- (D) ห้องประชุม
- (E) ห้องน้ำ
- (F) บันได , ลิฟท์
- (G) โรงอาหาร
- (H) ร้านค้า



875 ตร.ม.



460 ตร.ม.

- (A) สำนักงาน, ห้องพักอาจารย์, ห้องปฏิบัติการ
- (B) ห้องเรียน
- (C) ห้องสมุด
- (D) ห้องประชุม
- (E) ห้องน้ำ
- (F) บันได, ลิฟท์
- (G) โรงอาหาร
- (H) ร้านค้า

แปลนคณะสถาปัตยกรรม ชั้น 6 และ ชั้น 7